



MATEMÁTICA

01. Em cada um dos itens abaixo há uma ordenação de valores reais

- I. $-1,32 < -0,25 < 0,25$
- II. $-\pi < -4,60 < -6,00$
- III. $-0,028 < 0,02801 < 0,0283$

Destas ordenações está(ão) correta(s)

- (A) apenas I.
- (B) I e II.
- (C) apenas II.
- (D) I e III.
- (E) apenas III.

02. Retirando-se do quadrado da idade de uma pessoa o triplo dessa idade, temos como resultado 30 vezes a idade dessa pessoa. A idade dessa pessoa é

- (A) 26 anos.
- (B) 30 anos.
- (C) 60 anos.
- (D) 42 anos.
- (E) 33 anos.

03. Ao comprar uma camiseta obtive um desconto de 25% representando R\$ 5,00. O preço original da camiseta sem o desconto e o quanto paguei por ela, é respectivamente

- (A) R\$ 35,00 e paguei R\$ 30,00.
- (B) R\$ 40,00 e paguei R\$ 35,00.
- (C) R\$ 25,00 e paguei R\$ 20,00.
- (D) R\$ 20,00 e paguei R\$ 15,00.
- (E) R\$ 18,00 e paguei R\$ 13,00.

04. Durante o segundo turno das eleições municipais de Porto Alegre, dos aproximadamente 1.006.000 eleitores existentes, 163.242 eleitores não compareceram para votar. Isso corresponde a uma abstenção de

- (A) 10% a 12%
- (B) 14% a 16%
- (C) 16% a 18%
- (D) 20% a 22%
- (E) 24% a 26%

05. Se são necessários 6000 cm^2 de papel colorido para embrulhar 5 caixas de sapato, então, para embrulhar 8 caixas de mesmo formato e tamanho serão necessários

- (A) 3750 cm^2
- (B) 9600 cm^2
- (C) 150 cm^2
- (D) 1200 cm^2
- (E) 5750 cm^2

06. Analisando as frases matemáticas

- () $2^{-3} = -8$
- () $8\% = 0,8$
- () $6\sqrt{2} = \sqrt{72}$

A seqüência, respectivamente correta, é

- (A) F – F – V
- (B) F – V – F
- (C) V – F – F
- (D) F – F – F
- (E) V – V – V

07. Uma equipe de pesquisa da FATO (Faculdades Monteiro Lobato) deve ser formada por um graduado em Ciências Contábeis e três graduados em Administração. Com seis contadores e nove administradores disponíveis, o número de diferentes equipes que poderão ser formadas, é

- (A) 3024
- (B) 54
- (C) 1504
- (D) 90
- (E) 504

08. Os elementos da matriz $A = \begin{bmatrix} 3 & 5 \\ 4 & 6 \end{bmatrix}$ seguem

a lei de formação

- (A) $a_{ij} = i \cdot j$
- (B) $a_{ij} = i + 2j$
- (C) $a_{ij} = 2i + j$
- (D) $a_{ij} = i + j$
- (E) $a_{ij} = i - j$

09. A solução de $\begin{vmatrix} x & 5 & 3 \\ 2 & 0 & 1 \\ -1 & 2 & 0 \end{vmatrix} = 0$ é

- (A) $x = 0$
- (B) $x = -3,5$
- (C) $x = 8,5$
- (D) $x = 3,5$
- (E) $x = 13$



10. Dadas as matrizes

$$A = \begin{bmatrix} 1 & 5 & 7 \\ 3 & -2 & -5 \end{bmatrix}, B = \begin{bmatrix} 0 & -2 & 1 \\ -5 & 8 & 2 \end{bmatrix} \text{ e } C = \begin{bmatrix} -5 & 8 \\ -1 & 0 \\ 2 & 5 \end{bmatrix}$$

A matriz X , tal que $2X + B - A = 3C$ é

(A) $X = \begin{bmatrix} -7 & 2 & 6 \\ 16 & -5 & 4 \end{bmatrix}$

(B) $X = \begin{bmatrix} 25 & 7 & 21 \\ -7 & -13 & -1 \end{bmatrix}$

(C) $X = \begin{bmatrix} -8 & -3 & -1 \\ 13 & -3 & 9 \end{bmatrix}$

(D) $X = \begin{bmatrix} -14 & 4 & 12 \\ 32 & -10 & 8 \end{bmatrix}$

(E) Não existe uma matriz X que satisfaça esta condição.

11. Um mesmo aparelho eletrodoméstico é vendido em duas lojas diferentes nas seguintes condições

LOJA 1

**ENTRADA DE 2X REAIS E 3
PRESTAÇÕES IGUAIS DE Y
REAIS**

LOJA 2

**ENTRADA DE X REAIS E 5
PRESTAÇÕES IGUAIS DE Y
REAIS**

Sabendo que na **LOJA 1** o eletrodoméstico custa R\$ 2.300,00 e na **LOJA 2** o eletrodoméstico custa R\$ 2.900,00, observe as afirmativas abaixo.

- I. O valor da entrada **X** é R\$ 400,00 e a prestação **Y** é R\$ 500,00.
- II. O valor da entrada **X** é R\$ 500,00 e a prestação **Y** é R\$ 400,00.
- III. O valor da entrada **X** é R\$ 500,00 e a prestação **Y** é R\$ 500,00.

A(s) afirmativa(s) verdadeira(s) é(são)

- (A) Apenas I.
- (B) Apenas II.
- (C) Apenas III.
- (D) I, II e III.
- (E) Nenhuma é verdadeira.

12. O valor de m para que o sistema

$$\begin{cases} mx + 4y = 25 \\ 2x - y = -3 \end{cases} \text{ seja indeterminado é}$$

- (A) 0
- (B) -8
- (C) 8
- (D) 6
- (E) -6

13. Num ônibus escolar estão 9 crianças com crachás numerados de 1,2,3,...,9. Seleccionando-se conjuntamente 2 crianças ao acaso (todas têm igual possibilidade de serem escolhidas), a probabilidade de que na escolha para os acentos duplos do ônibus, ambas as crianças tenham crachás com numeração ímpar é

- (A) 0,3777...
- (B) 0,47
- (C) 0,17
- (D) 0,2777...
- (E) 0,1333...

14. Dada a função $f(x) = 2x^2 + kx - (3k + 5)$ determine o valor de k , sabendo que um dos zeros da função é 2.

- (A) $k = -3$
- (B) $k = -\frac{5}{3}$
- (C) $k = 3$
- (D) $k = \frac{5}{3}$
- (E) $k = 5$

15. Quanto a função $f(x) = \log(x - 2)$ é incorreto afirmar que

- (A) É decrescente em todo o seu domínio
- (B) $x = 0$ não pertence ao seu domínio
- (C) Sua imagem é o conjunto \mathbb{R}
- (D) Seu domínio é o conjunto $]2, +\infty[$
- (E) É crescente em todo o seu domínio

16. O valor de x na equação $3^x = 15$ é

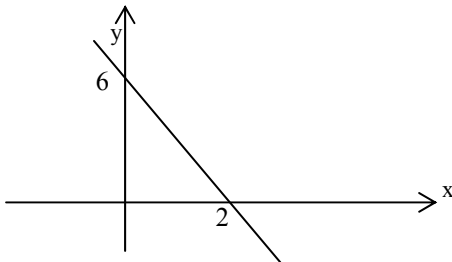
- (A) 5
- (B) $1 + \log_3 5$
- (C) $\frac{\sqrt{15}}{3}$
- (D) $\frac{1}{15}$
- (E) $\log_3 5$



17. Assinale a afirmativa incorreta

- (A) $\log a \cdot b = \log a + \log b$
- (B) $\log 1 = 0$
- (C) $\log a^5 = 5 \cdot \log a$
- (D) $\log \frac{a^2}{b} = 2\log a - \log b$
- (E) $\log (a + b) = \log a \cdot \log b$

18. A função inversa correspondente ao gráfico abaixo é dada por



- (A) $y = -\frac{x}{3} + 2$
- (B) $y = -\frac{x}{2} + 3$
- (C) $y = x + 6$
- (D) $y = -x + 6$
- (E) $y = x + 2$

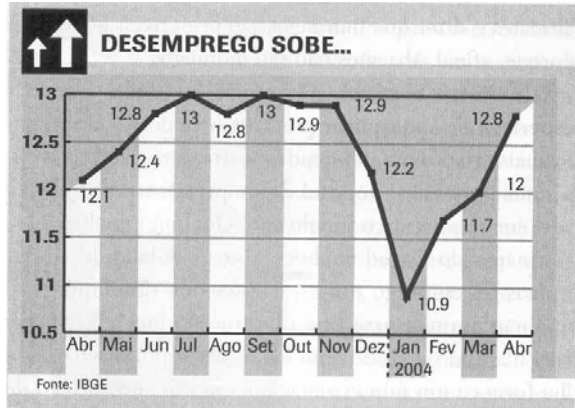
19. A seqüência $(-3, -1, \dots)$ corresponde a

- (A) Uma progressão aritmética de razão igual a -2 .
- (B) Uma progressão geométrica de razão igual a 2 e o quarto termo é 3.
- (C) Uma progressão aritmética de razão igual a 2 e a soma dos quatro primeiros termos é zero.
- (D) Uma progressão geométrica de razão igual a -2 e a soma dos quatro primeiros termos é zero.
- (E) Uma progressão aritmética de razão igual a 2 e o quarto termo é -3 .

20. O volume de chope que cabe em um copo cujo formato é cônico, com 15 cm de altura e com uma borda circular de 8 cm de diâmetro é

- (A) 80 cm^3
- (B) $240\pi \text{ cm}^3$
- (C) $80\pi \text{ cm}^3$
- (D) $960\pi \text{ cm}^3$
- (E) $320\pi \text{ cm}^3$

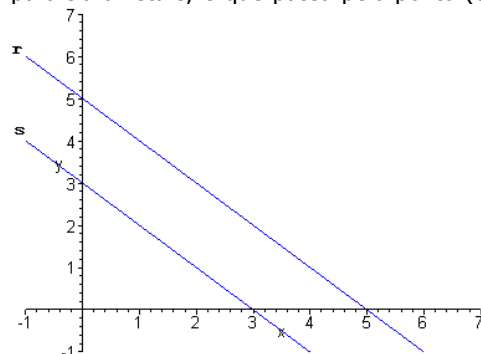
21. Observe o gráfico de segmentos publicado pela revista **Primeira Leitura**, em junho de 2004, sobre a variação percentual do índice de desemprego do período de abril de 2003 até abril de 2004, no Brasil.



De acordo com o gráfico é correto afirmar que

- (A) No período de abril de 2003 a abril de 2004, a maior taxa de desemprego foi em janeiro de 2004.
- (B) A taxa de desemprego caiu de novembro para dezembro de 2003 em 12,7%.
- (C) A quantidade de meses que estiveram com os índices de variação percentual de desemprego no intervalo entre 12% a 12,5% foram 3 meses de 2003 e 3 meses de 2004.
- (D) O maior aumento mensal de desemprego foi entre janeiro/fevereiro e entre março/abril de 2004, ambos com 0,8%.
- (E) O ano de 2004 iniciou com um crescente índice de desemprego, sendo de janeiro até abril correspondendo a 47%.

22. A reta s representada abaixo passa pelos pontos $(0,3)$ e $(3,0)$. Então a equação da reta r , paralela a reta s , e que passa pelo ponto $(0,5)$ é

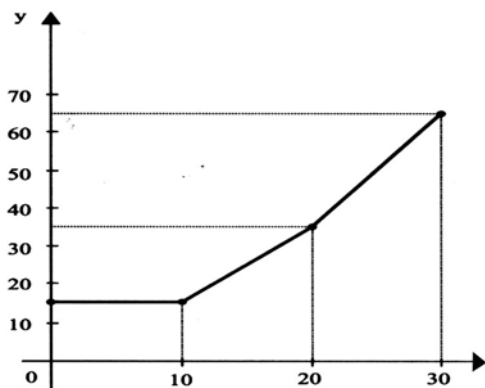


- (A) $x + y + 5 = 0$
- (B) $x + y - 5 = 0$
- (C) $x - y + 5 = 0$
- (D) $x - y - 5 = 0$
- (E) $x + 2y + 5 = 0$



23. O gráfico a seguir, representa, em um sistema de coordenadas cartesianas, o valor de y (em reais) a ser pago a uma companhia de abastecimento e saneamento em função do consumo x (em m^3) de água. Os segmentos de reta têm extremidades nos pontos $(0, 15)$; $(10,15)$; $(20,35)$ e $(30,65)$.

A distância entre os pontos $(10,15)$ e $(20,35)$ é



- (A) 30
(B) $\sqrt{10}$
(C) $5\sqrt{2}$
(D) $10\sqrt{5}$
(E) $\sqrt{2}$

24. O raio da circunferência realizada por uma volta da mangueira é de 20 cm, aproximadamente. Sabendo que a mangueira ao ser colocada no suporte realizou 10 voltas, o seu comprimento é aproximadamente de

- (A) 956 cm
(B) 2000 cm
(C) 800 cm
(D) 682 cm
(E) 1256 cm



25. Um certo candidato do processo eleitoral 2004 da cidade de Porto Alegre decidiu divulgar sua candidatura por meio de placas de material plástico de forma retangular com 0,5 m de comprimento e 0,2 m de largura. A quantidade necessária de plástico para construir 100 placas com estas dimensões é

- (A) $10 m^2$
(B) $100 m^2$
(C) $1000 m^2$
(D) $70 m^2$
(E) $700 m^2$

cálculos:



LÍNGUA ESPANHOLA

"LA MALA EDUCACIÓN"

1. Después de conseguir el Oscar a mejor guión por *Hable con ella*, vuelve el director español más internacional, Pedro Almodóvar, con su nueva película, *La mala educación*. En este caso, Almodóvar se ha inspirado para escribir esta historia en sus años de niñez, cuando asistía a un colegio católico.
2. En "*La mala educación*" Pedro Almodóvar nos cuenta la historia de Ignacio y Enrique, dos personajes que tras asistir a un colegio católico, su aprendizaje se verá condicionado y basado en la enseñanza religiosa. Testigo del dicho proceso es el Cura Manolo. Los tres volverán a encontrarse en diferentes épocas, los años sesenta, setenta y ochenta marcando sus vidas para siempre. Esta vez el director nos trae una historia que critica a la iglesia católica en su enseñanza e influencia en la vida de una persona desde su niñez. Con esta película Almodóvar vuelve a consagrarse como gran director y guionista con una historia estremecedora que creará críticas opuestas y controversias, al introducirse dentro de la forma de enseñanza católica. Es por sobre todo, una declaración de respeto y amor al séptimo arte. No cabe duda que la película creará visiones opuestas y controversias.

adaptado de <http://es.movies.yahoo.com/db/ff/2o/2000016-5..html>

26. Com base no primeiro parágrafo do texto podemos dizer que Almodóvar escreveu o roteiro inspirado

- (A) na época em que era criança e assistia a filmes sobre colégios católicos.
- (B) na época em que era criança e espiava os alunos dos colégios católicos.
- (C) na época em que era criança e estudava em um colégio católico.
- (D) na época em que era jovem e estudava em um seminário para formação de padres.
- (E) na época em que era jovem e morava em uma cidade que havia um colégio católico.

27. De acordo com o texto "*La mala educación*", Os personagens, Enrique, Ignacio e padre Manolo

- I - nasceram respectivamente nos anos 60, 70 e 80.
- II- estudaram juntos em um colégio católico.
- III- se reencontraram nos anos 60, 70 e 80.

Estão corretas

- (A) somente I.
- (B) somente II.
- (C) I e III.
- (D) somente III.
- (E) II e III.

28. Segundo o texto, o que o autor quer dizer com o título "*La Mala Educación*"?

- (A) que os católicos são mal educados.
- (B) que os três amigos eram mal educados.
- (C) uma crítica a educação católica.
- (D) que a educação dos anos 60, 70 e 80 era má.
- (E) que o padre Manolo educou mal os alunos.

29. Conforme o texto o nome dos três principais personagens do filme são

- (A) Ignacio, Almodóvar e Enrique.
- (B) Almodóvar, padre Manolo e Ignacio.
- (C) Ignacio, Enrique e Diego Maradona.

(D) Enrique, Ignacio e Padre Manolo.

(E) Enrique, padre Manolo e Almodóvar.

30. A expressão "*se ha inspirado*" (l- 02) pode ser substituída em espanhol, sem mudar o sentido da frase, por

- (A) se inspiró.
- (B) se inspiraba.
- (C) se inspiraría.
- (D) se inspiraron.
- (E) se inspira.

31. As palavras "*guión* (l. 01), *cura* (l. 06) e *película* (l.08)" podem ser traduzidos respectivamente para o português por

- (A) roteirista – padre – filme.
- (B) diretor – curador – elaboração.
- (C) roteirista – padre – propaganda.
- (D) roteiro – padre – filme.
- (E) filme – roteirista – propaganda.

32. O plural de "*guión*, *vez* e *declaración*" em espanhol está correto na alternativa

- (A) guiones – vezes – declaraciones.
- (B) guions – veces – declaracions.
- (C) guiones – vez – declaraciones.
- (D) guions – vezes – declaraciones.
- (E) guiones – veces– declaraciones.

33. [...] vuelve el director español más internacional [...] (l.01) , a palavra *más* sublinhada na frase dá uma idéia de

- (A) oposição.
- (B) intensidade.
- (C) dúvida.
- (D) concessão.
- (E) tempo.



DIEGO ARMANDO MARADONA

1. La mayor industria de marketing deportivo nació en el barrio bonaerense de Lanús, en una familia de siete hermanos.
2. Tomó el primer balón de fútbol que le regalaron como herramienta de trabajo, y diez días antes de cumplir los 16 años,
3. en octubre de 1976, debutó en primera división con Argentinos. Desde entonces, su habilidad movió y conmovió a
4. muchos intermediarios y asesores que diseñaron una biografía convulsa, digna de telenovela, que incluye paternidades
5. atribuidas durante su estancia en Italia. Jugó en Boca Juniors, el equipo más representativo de Argentina; en el
6. Barcelona inestable de los primeros 80; en el Nápoles, donde revitalizó el profundo sur italiano. Conseguió todos los
7. títulos: un mundial de selecciones, dos ligas y una copa de UEFA con Nápolis. Pero en la ciudad italiana, entre depresión
8. y depresión, sucumbió a la cocaína: en 1991 fue condenado a dos años de sanción y reincidió en su país, donde se le
9. detuvo por tenencia y consumo de drogas. El Sevilla le tendió la mano para recuperarse, y jugó en España una discreta
10. temporada. En el ocaso de la carrera, jugó siete partidos en el Newell's Old Boys, de Rosario (Argentina), antes de
11. protagonizar la enésima "espantá". Los periodistas, que siguen acudiendo al reclamo jugador, fueron recibidos con
12. disparos de foguero por el astro argentino, poco animado en vísperas del Mundial de Estados Unidos. El mejor recuerdo
13. de su talento, a pesar de tanto incidente, son los dos goles que consiguió frente a Inglaterra en el Mundial de México.
14. Uno, tras sortear varios ingleses en una carrera de 50 metros y otro con la mano: "Era la mano de Dios", dijo. A pesar
15. de intentar reincorporarse al mundo deportivo en varias ocasiones, sus problemas con la droga han persistido.
16. Recientemente la FIFA ha reconocido con un premio al mejor jugador de la historia, que ha disputado con Pelé, su
17. trayectoria profesional.

adaptado de www.artehistoria.com/historia/personajes/7399

34. Segundo o texto, é INCORRETO afirmar que

- (A) Maradona era argentino.
- (B) Maradona fez um gol com a mão no Mundial do México.
- (C) Maradona disputou o prêmio da FIFA com Pelé, e ganhou.
- (D) Maradona era jogador do Barcelona.
- (E) Maradona jogou no Newell's Old Boys.

35. A expressão "Era la mano de Dios" (linha 14), faz referência

- (A) ao gol que Maradona fez com a mão no Mundial do México, contra a Inglaterra.
- (B) ao gol que Maradona fez incorporado pelo espírito de Deus.
- (C) à sensação de Maradona ao marcar o gol.
- (D) à visão de Deus que Maradona teve durante o jogo.
- (E) nenhuma alternativa está correta.

36. Segundo o texto, Diego Armando Maradona nasceu

- (A) no bairro de Lanús, Boa Viagem.
- (B) na cidade de Lanús, Argentina.
- (C) no bairro de Lanús, Cidade do México.
- (D) na cidade de Lanús, Uruguai.
- (E) no bairro de Lanús, Buenos Aires

37. A alternativa na qual as palavras recebem acentuação pela mesma regra é

- (A) Debutó – división
- (B) Biografía – tomó
- (C) México – sanción
- (D) Cocaína – balón
- (E) Víspera – Fútbol

38. "En 1976, debutó en primera división [...]". O numeral está escrito corretamente em espanhol na alternativa

- (A) mil, novecientos y setenta y seis.
- (B) mil, novecientos setenta y seis.
- (C) mil, novecientos setenta y seis.
- (D) mil, novecientos y setenta y ses.
- (E) mil novecientos y setenta y ses.

39. A alternativa que completa corretamente em espanhol a frase: ".....partidos que jugó, goles más importantes fuerondos contra Brazil", é

- (A) de los – sus – los
- (B) dels – sus – los
- (C) de las – sus – los
- (D) de los – sus – las
- (E) de las – sus – las

40. Segundo o texto, os problemas de Diego Maradona com as drogas

- (A) acabaram.
- (B) ainda persistiram.
- (C) se acabarão.
- (D) foram administrado.
- (E) só aumentaram.



CONHECIMENTOS GERAIS

41. Levando-se em consideração o conceito de terrorismo como *"uso premeditado da violência com objetivos políticos"* (Dicionário Houaiss da Língua Portuguesa), é correto afirmar que ao longo da história o próprio Estado já se utilizou largamente de tais práticas, como por exemplo:

- (A) no assassinato do herdeiro do trono austro-húngaro, fato que deu início à 1ª Guerra Mundial em 1914.
- (B) na queda das torres gêmeas em 11 de setembro de 2001.
- (C) na destruição de Hiroxima e Nagasaki por duas bombas atômicas na 2ª Guerra Mundial.
- (D) no assassinato do 1º ministro de Israel, Itzak Rabin, em 1995, por fundamentalistas judeus.
- (E) nos sucessivos ataques suicidas que ocorrem em Israel e no Iraque.

42. Sobre o líder revolucionário Luís Carlos Prestes e o presidente Getúlio Vargas é correto afirmar que suas respectivas ideologias eram

- (A) o comunismo e o nazismo.
- (B) o fascismo e a social-democracia.
- (C) o socialismo e o comunismo.
- (D) o comunismo e o populismo.
- (E) o populismo e o fascismo.

43. *"Avante brasileiros de fé;
Unidos pela liberdade;
Marchemos todos juntos com a bandeira;
Que prega, a lealdade (...)"*

Sob a liderança do governador do RS, Leonel Brizola, o hino da Legalidade, acima citado, ecoou pelo Brasil inteiro na tentativa

- (A) de evitar o golpe militar de 1964 desencadeado após a fuga do presidente João Goulart.
- (B) de garantir a posse do vice João Goulart vetado pelos militares após a renúncia de Jânio Quadros.
- (C) da esquerda em chegar ao poder por meio de uma revolução armada.
- (D) de fortalecer o governo populista do presidente João Goulart.
- (E) de levar o líder gaúcho à presidência da república com o fim do mandato de João Goulart.

44. Relacione adequadamente os presidentes do regime militar apresentados na coluna da esquerda com as caracterizações referidas na coluna da direita

- 1 – Médici () Assassinato do jornalista Vladimir Herzog nas dependências do DOI – CODI
- 2 – Figueiredo
- 3 – Costa e Silva
- 4 – Geisel () Fim do bipartidarismo
- 5 – Castelo Branco () Choque mundial do petróleo () Golpe militar de 1964 () Marcha dos Cem Mil em protesto contra a ditadura

A seqüência correta de preenchimento dos parênteses, de cima para baixo é

- (A) 4 – 2 – 1 – 5 – 3
- (B) 5 – 3 – 2 – 1 – 4
- (C) 3 – 2 – 1 – 5 – 4
- (D) 1 – 5 – 3 – 4 – 2
- (E) 4 – 3 – 2 – 1 – 5

45. Leia o texto que segue.

"Nenhuma nação executa tantos condenados quanto a China. Surdo aos protestos de outros governos e de entidades internacionais de defesa dos direitos humanos, o país fuzila a cada ano mais de 10 mil pessoas (...)"

"(...) até crimes considerados leves em países ocidentais, são puníveis com a pena de morte, inclusive a emissão de cheques sem fundo. A lista inclui ainda homicídio, tráfico de drogas, estelionato, difusão de pornografia, roubo e contrabando, entre outros. No total, 25% dos crimes previstos no Código Penal Chinês podem levar à pena capital. (...)"

(Fonte: Zero Hora 18/10/2004 – Reportagem Especial – China – Luciano Peres)

Apesar da acelerada abertura da economia chinesa ao capital estrangeiro, em termos políticos, continua vigorando desde 1949

- (A) a ditadura do Partido Comunista Chinês implantado por Mao Tsé Tung.
- (B) o bipartidarismo, onde liberais e conservadores alternam-se no poder.
- (C) a democracia participativa, onde a pena de morte é decidida por tribunais populares.
- (D) o nazi-fascismo inspirado nos regimes totalitários de Hitler e Mussolini.
- (E) uma ditadura pró-capitalista inspirada em alguns estados norte-americanos onde existe a pena de morte.

46. "O modelo social correspondente ao novo capitalismo, direto responsável pelo debilitamento da classe trabalhadora, face à expansão do desemprego que decorreu da reciclagem do sistema, veio a ser conhecido como Neoliberalismo. Tendo iniciado no Chile de Pinochet, chegou à Inglaterra, sob o tatcherismo, e, progressivamente, ao resto da Europa."

Fonte: LOPEZ, Luiz Roberto. Jornal Folha da História, nº 72, set/out 2004.

Sobre o neoliberalismo são feitas as seguintes afirmações:

- I- Corresponde a um modelo econômico que rompe com os organismos financeiros internacionais, entre os quais o FMI e o Banco Mundial.



- II- Este fenômeno manifesta-se apenas em países com regimes políticos ditatoriais.
- III- Na América latina este processo resultou na privatização de empresas do setor energético e das telecomunicações.

Quais são as afirmações verdadeiras?

- (A) Apenas I.
(B) Apenas II.
(C) Apenas III.
(D) Apenas II e III.
(E) Todas estão corretas.

47. "(...) *As crianças eram levadas ao banheiro em fila. Se os bebês comessem a chorar, os seqüestradores atiravam para o teto e ordenavam que eles parassem (...).*"

"- *Fomos forçados a urinar em garrafas e beber nossa própria urina, pois não tínhamos o que comer ou tomar. (...)*"

"- *Ficamos confinados em um ginásio. Eles colocaram duas grandes bombas nas cestas de basquete para nos assustar. Tinham o olhar de loucos (...).*"

(Fonte: ZH 04/09/2004 – Eles matam crianças. Qual é o limite?)

Os relatos acima de sobreviventes da tragédia de Beslan (Rússia 03 de setembro de 2004) remete-nos mais uma vez à questão do terrorismo mundial. Desde de 11/09/2001 que as ações terroristas se intensificaram em todo o mundo vitimando preferencialmente civis inocentes. No caso específico dos atentados de Beslan, assumido por separatistas chechenos, pode-se buscar parte das explicações

- (A) no fim da Guerra Fria e conseqüente esfacelamento da URSS.
(B) na Guerra do Iraque e conseqüente revolta do mundo árabe.
(C) na invasão do Afeganistão pelos EUA e conseqüente radicalização da Al-Qaeda em todo o mundo.
(D) no avanço do neoliberalismo que aumentou as desigualdades sociais nos países mais pobres.
(E) na exclusão da Rússia do Mercado Comum Europeu gerando vários protestos neste país.

48. Levando-se em consideração as principais características da ideologia positivista, introduzida no RS por Júlio de Castilhos, assinale a alternativa que corresponde à obra em que o saudoso historiador Décio Freitas escreve sobre o tema

- (A) Palmares: A Guerra dos Escravos.
(B) O maior crime da Terra.
(C) O Homem que inventou a Ditadura no Brasil.
(D) A comédia brasileira.
(E) O Socialismo missionário.

49. *Ao longo de milênios, os povos foram se diferenciando e criando identidades culturais peculiares e riquíssimas, mas constantemente atingidas pela barbárie (...). Entre esses povos perseguidos, estão os curdos. Trata-se de um dos diversos grupos de origem indo-européia que se*

estabeleceram na confluência entre a Turquia, Irã, Iraque e Armênia, onde vivem há cerca de 3000 mil anos. Situadas em local estratégico, na ligação entre o Ocidente e o Oriente, suas terras sempre foram alvo de disputas.

Fonte: Revista Discutindo a Geografia, nº 1, Editora Escala, julho de 2004.

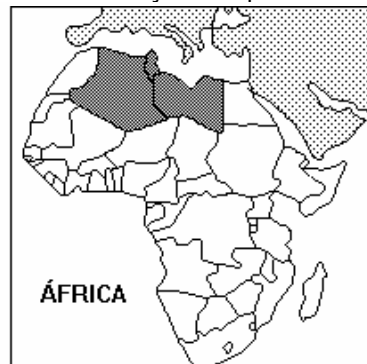
Sobre a questão curda são feitas as seguintes afirmações:

- I- Durante a década de 70 surgiu o grupo marxista PKK (Partido dos Trabalhadores do Curdistão), que iniciou uma violenta revolta contra a opressão turca.
- II- Os curdos apoiaram Saddam Hussein durante a invasão anglo-americana no Iraque, por causa da aliança dos Estados Unidos com a Turquia (tradicional inimiga do povo curdo).
- III- A decisão do 1º Ministro de Israel Ariel Sharon de retirar os colonos judeus da Faixa de Gaza até o fim de 2005, acelerou o processo de criação do Curdistão.

Quais são as afirmações verdadeiras?

- (A) Apenas I.
(B) Apenas II.
(C) Apenas III.
(D) Apenas I e II.
(E) Apenas I e III.

50. Observe com atenção o mapa abaixo:



Sobre a área hachurada do continente africano é correto afirmar que:

- (A) São países com grande diversidade étnica e religiosa.
(B) Correspondem à Líbia, Tunísia e Egito.
(C) São países com elevada industrialização.
(D) Situa-se na porção meridional do continente, com a presença de povos de origem árabe.
(E) Situa-se na porção setentrional do continente, com o predomínio da religião islâmica.

51. Assinale a alternativa que apresenta o país que está excluído do processo de negociação da ALCA (Área de Livre Comércio das Américas):

- (A) Argentina.
(B) Venezuela.
(C) Uruguai.
(D) Jamaica.
(E) Cuba.



52. Os dois maiores movimentos guerrilheiros marxistas existentes na Colômbia são
- (A) Sendero Luminoso e Tupac Amaru.
 - (B) Forças Armadas Revolucionárias da Colômbia e Exército de Libertação Nacional.
 - (C) Exército Zapatista de Libertação Nacional e Frente Ampla para a Libertação da Colômbia.
 - (D) Grupo Autodefesas Unidas da Colômbia e Forças Armadas Revolucionárias da Colômbia.
 - (E) Sendero Luminoso e Exército Zapatista de Libertação Nacional.

53. "Em um passo importantíssimo na luta para frear o aquecimento do planeta, o presidente da Rússia, Vladimir Putin, sancionou na quinta-feira a ratificação do Protocolo de Kyoto. A adesão da Rússia era decisiva, já que é necessário o respaldo de países responsáveis por pelo menos 55% dos gases que intensificam o aquecimento."

Fonte: Jornal Zero Hora, 06 de novembro de 2004.

Sobre o Protocolo de Kyoto e as questões ambientais mundiais são feitas as seguintes afirmações:

- I- Os dois maiores emissores de CO₂ do mundo, EUA e China, assinaram a ratificação do Protocolo que prevê a diminuição deste gás em 5,2%, num prazo estimado de 10 anos.
- II- Com a assinatura da Rússia, o índice mínimo necessário para a entrada em vigor do Protocolo de Kyoto já foi atingido.
- III- O número de países que assinaram a ratificação do Protocolo ainda não atingiu uma centena.

Quais são as informações verdadeiras?

- (A) Apenas I.
- (B) Apenas II.
- (C) Apenas III.
- (D) Apenas II e III.
- (E) Todas estão corretas.

54. Leia com atenção as informações abaixo:

Brasil - Abastecimento de Água e Esgotamento Sanitário em 2000, em Porcentagem.

	Água domicílios atendidos	Rede de Esgotos distribuição nos domicílios
Região Norte	44,3	2,4
Região Nordeste	52,9	14,7
Região Sudeste	70,5	53,0
Região Sul	69,1	22,5
Região Centro-Oeste	66,3	28,1
BRASIL	63,9	33,5

Fonte: IBGE, 2000

Sobre os dados divulgados acima é correto afirmar que:

- (A) Apenas a Região Sudeste apresenta todos os dados acima do índice nacional.

- (B) As regiões Norte e Nordeste são as únicas que apresentam índices inferiores a média nacional.
- (C) O saneamento básico apresenta-se homogêneo por todo o território nacional.
- (D) As duas regiões mais industrializadas do país apresentam os melhores índices de tratamento de esgoto.
- (E) Os dados apresentados garantem uma melhor qualidade de vida e justiça social para a população da Região Sudeste.

55. "Em termos quantitativos, os recursos hídricos apresentam um limite de ciclagem anual, como se fosse uma caixa d'água, que cada vez mais está sendo consumida pelo aumento exagerado da população do planeta e deve se considerar que muito desta ciclagem leva de milênios a horas para retornar ao ciclo das águas. Dessa maneira, além dos fenômenos naturais há uma interferência cada vez maior da Antroposfera nos aspectos qualitativos das águas. Há, portanto, uma necessidade cada vez mais premente e maior de conscientização sobre preservação, conservação e proteção dos recursos hídricos, a exemplo da Campanha da Fraternidade."

Fonte: HANSEN, Marco Antonio F. Revista Textual, SINPRO/RS, Maio 2004.

O texto acima cita a necessidade de maior preservação da água no planeta. Sobre esse importante tema são feitas as seguintes afirmações:

- I- A ONU estima que cerca de 40% da população mundial vivam em zonas onde a disponibilidade de água está abaixo do aceitável.
- II- O uso doméstico é maior no Primeiro Mundo, onde os habitantes utilizam em média dez vezes mais água por dia que os dos países em desenvolvimento.
- III- Dentre os setores de maior consumo mundial está a agricultura com, aproximadamente, 70% do uso total da água.

Quais são as informações verdadeiras?

- (A) Apenas I.
- (B) Apenas II.
- (C) Apenas III.
- (D) Apenas II e III.
- (E) Todas estão corretas.

56. Associe a segunda coluna de acordo com a primeira.

- 1. Coréia do Sul () É considerada por George W. Bush como pertencente ao eixo do mal.
- 2. Coréia do Norte () Teve o apoio da URSS e da China durante o período da Guerra Fria.
- () Possui elevada industrialização voltada para o mercado externo.
- () Tem Seul como sua capital.
- () Tem Pyongyang como uma cidade importante.

A seqüência correta é

- (A) 2-2-1-2-1
- (B) 2-1-1-2-1
- (C) 2-2-1-1-2
- (D) 1-1-1-1-2
- (E) 1-1-2-2-2

57. Leia o trecho abaixo.

“Os próximos quatro anos serão catastróficos se Bush não mudar a política de tentar governar o mundo como se os EUA fosse o único país.”

José Saramago, escritor português, Prêmio Nobel de Literatura.

Entre os fatores que contribuíram decisivamente para a reeleição do presidente norte-americano é correto afirmar que

- (A) o arrefecimento dos atentados terroristas após a Guerra do Iraque fortaleceu o Partido Republicano.
- (B) a guerra bem-sucedida contra o terrorismo mundial ensejou ao povo dos EUA uma sensação de segurança interna, contrastando com a insegurança generalizada dos governos democratas.
- (C) os ataques preventivos e a defesa de valores morais tradicionais sensibilizou a maior parte do eleitorado conservador dos EUA.
- (D) a queda de Saddam Hussein e a iminente prisão de Bin Laden fortaleceu a política anti-terrorista do atual governo.
- (E) o crescimento econômico e a queda do desemprego nos EUA durante o governo republicano contrastou com a estagnação da era Clinton sob domínio democrata.

58. Entre os fatos políticos de 2004 ocorridos na América Latina, que podem ser consideradas vitórias históricas da esquerda, temos

- (A) a elevação do superávit primário anunciado pelo governo Lula.
- (B) a expressiva vitória do Partido dos Trabalhadores nos pleitos municipais, especialmente na parte meridional do Brasil.
- (C) a intervenção militar da ONU no Haiti, sob à liderança do Brasil, que abre a possibilidade desse país se transformar em socialista.
- (D) o fortalecimento do regime cubano com o perdão da sua dívida externa pelo Brasil.
- (E) a continuidade de Hugo Chávez no poder após plebiscito que pretendia interromper seu mandato, bem como a chegada da Frente Ampla ao governo do Uruguai.

59.



Tendo por referência a linguagem irônica utilizada na charge acima, afirma-se o seguinte:

- I. as supostas armas de destruição em massa existentes no Iraque serviram apenas como pretexto para a invasão norte-americana, já que as mesmas nunca foram encontradas.
- II. outras regiões de interesse norte-americano do planeta também poderiam ser atacadas, já que o governo Bush não dá muita importância à veracidade das informações transmitidas pelos seus serviços de inteligência.
- III. os ataques preventivos propugnados pela Doutrina Bush têm como alvo somente as organizações terroristas ligadas à Al-Qeda.

Quais estão corretas?

- (A) Apenas I.
- (B) Apenas II.
- (C) Apenas I e II.
- (D) Apenas II e III.
- (E) Apenas I, II e III.

60. Há cem anos cerca de 2 milhões de _____ fugiram da _____ por causa dos pogroms, que eram terríveis perseguições incentivadas pelo governo totalitário e racista dos czares. Uma parcela significativa desses imigrantes veio para o _____, onde seus descendentes contribuem até hoje para o enriquecimento da cultura e da economia locais.

A seqüência que completa corretamente as lacunas acima é

- (A) Italianos – Europa – Brasil.
- (B) Judeus – Alemanha – RS.
- (C) Palestinos – Israel – RS.
- (D) Judeus – Rússia – RS.
- (E) Alemães – Europa – Brasil.